

[illegible]

Produit 1 : La durabilité des efforts de relèvement post-Mathieu s'est améliorée, en augmentant la résilience de la population aux catastrophes et en renforçant la redovabilité de l'État au niveau national et local.

<b>Résultat de l'activité 1.1.</b> <b>Les capacités nationales et locales sont renforcées pour la planification, la gestion, le suivi et l'évaluation des efforts de relèvement post-Mathieu qui favorisent la participation des citoyens, l'égalité des sexes, la transparence, la redevabilité</b>	<ul style="list-style-type: none"> <li>• Appui technique et matériel pour la mise en place d'une Agence Technique Locale Départementale ATL/D dans un des départements affectés par le cyclone, en concertation avec le MICT.</li> </ul>	X						
	<ul style="list-style-type: none"> <li>• Appui technique au MICT pour la conception de projets et le développement d'outils (d'intégration de la dimension de genre, entre autres) utilisés par les ATL/D en concertation avec les communes en phase de relèvement.</li> </ul>	X		71300 Consultants Nationaux		209,000.00	350,000.00	244,000.00
	<ul style="list-style-type: none"> <li>• Capitalisation de l'expérience de l'ATL/D appuyée pour possible démultiplication de l'expérience dans d'autres territoires par le Gouvernement.</li> </ul>	X						
	<ul style="list-style-type: none"> <li>• Appui technique au MPCE pour la révision méthodologique sur l'élaboration de plans départementaux et communaux de développement, tenant compte des besoins et des priorités spécifiques aux femmes, aux jeunes, et aux personnes handicapées</li> </ul>			75700 Formation, Work Shop, Participation Séminaire		52,000.00	12,000.00	84,000.00
	<ul style="list-style-type: none"> <li>• Formation aux cadres du Ministère et des Services déconcentrés du MPCE pour une meilleure connaissance et application du guide méthodologique</li> </ul>	X						
<b>Mathieu qui favorisent la participation des citoyens, l'égalité des sexes, la transparence, la redevabilité</b>	<ul style="list-style-type: none"> <li>• Appui technique aux directions départementales du MPCE pour la coordination et la planification des actions de relèvement Soutien à l'Office de Protection du Citoyen (OPC) pour traiter les griefs émanant des zones cibles en tenant compte des principes liés à l'égalité des sexes et aux droits humains</li> </ul>	X		71600 Voyages	4,000.00	5,000.00	1,000.00	10,000.00
	<ul style="list-style-type: none"> <li>• Consultations auprès des représentants de la société civile pour mieux connaître les difficultés des personnes affectées par Mathieu</li> </ul>			74200 Matériel audiovisuel et impressions	0	10,000.00	0	10,000.00
	<ul style="list-style-type: none"> <li>• Organisation d'échanges Sud-Sud pour les besoins de l'apprentissage et de la formation</li> </ul>							

é et la réduction continue des risques.	• Documentation et systématisation	X							
	<b>Sous-total 1.1.2.</b>					<b>4.000.00</b>	<b>276.000.00</b>	<b>363.000.00</b>	<b>643.000.00</b>
	<b>1.1.3. Fournir un soutien à la planification des interventions thématiques en matière de relèvement</b>								
	• Soutien au Groupe de travail sur le relèvement accéléré au niveau national								
	• Élaboration d'un cadre de suivi pour une application à l'échelon national, départemental et municipal, comprenant notamment des indicateurs de genre								
	• Collecte des données sur les interventions au titre du relèvement								
	• Appui technique au gouvernement pour un plaidoyer visant la mobilisation des ressources pour le relèvement								
	• Préparation de documents infographiques sur les interventions de relèvement								
	• Analyse de l'efficacité du relèvement								
	<b>Sous-total 1.1.3.</b>					-	-	-	-
	<b>1.1.4 Soutenir les activités nationales de réduction des risques de désastres, en améliorant la considération des dimensions genre et diversité</b>								
	• Assistance au CNIGS dans la collecte et la normalisation des données techniques pour la cartographie multirisque								
	• Intégration des données sur le changement climatique dans les supports de prévention des risques (cartographie multirisques) et formations associées en partenariat avec les services météorologiques et hydrologiques								
	• Renforcement des capacités du SPGRD chargé de soutenir les départements et les municipalités dans la prise en compte des risques dans les mécanismes de réponse aux désastres.								
	• Formations en matière de réduction des risques de catastrophe et sur les implications sexo-spécifiques pour la gestion des risques de catastrophe ciblées à l'intention des autorités nationales, des acteurs sectoriels et des médias								
	• Appui au SNGRD dans la normalisation du mécanisme légal et opérationnel de déclaration d'Etat d'urgence relatif aux désastres								
	Campagnes publiques en faveur de la réduction des risques spécifiques aux aléas climatiques								
	<b>Sous-total 1.1.4.</b>					-	-	-	-



Sous-total du résultat de l'activité 1.1.						
1.2.1 Rétablir les capacités opérationnelles des institutions locales	X	Canada		4,000.00	614,000.00	418,000.00
<ul style="list-style-type: none"> <li>Réparation et rénovation des délégations et vice-délégations, des mairies et des Conseils d'administration de section communale (CASEC)</li> <li>Achat de matériel et équipements de bureau et de mobilité des institutions sous nationales affectés par le cyclone</li> <li>Activités de communication et sensibilisation.</li> </ul>	X		71400 Salaires Staff National	0.00	55,765.50	55,765.00
	X		72100 Société sous-traitante		345,600.00	153600
	X		71600 Voyages	2,000.00	7,000.00	1,000.00
			72200 Achat Equipements et les fournitures	17,500.00	102,500.00	50000
			74200 Matériel audiovisuel et impressions	-	12,500.00	12,500.00
<b>Sous-total 1.2.1.</b>				<b>19,500.00</b>	<b>523,365.50</b>	<b>272,865.00</b>
1.2.2 Fournir un soutien à la planification, à la mise en œuvre, à la coordination et au suivi des efforts de relèvement aux niveaux sous-nationaux	X	Canada				
<ul style="list-style-type: none"> <li>Elaboration participative de stratégies départementales de développement et diversité</li> <li>Appui technique et logistique aux tables de concertation départementales</li> <li>Elaboration participative et inclusive de Plans Communaux de Développement, avec une attention particulière aux besoins et aux priorités spécifiques au genre et à la diversité</li> <li>Appui technique en matière de concertation entre acteurs et gouvernance multi niveaux</li> <li>Appui technique au MPCE pour la mise en place d'un système d'information au niveau des communes</li> <li>Coordination et suivi du relèvement</li> <li>Soutien à l'Agence technique locale départementale pour les besoins de la coordination en termes de relèvement</li> </ul>	X		71400 Salaires Staff National	-	326,916.52	241,602.42
	X		71500 NUNV	-	-	-
	X		71600 Voyages	5,000.00	15,000.00	5,000.00
	X		75700 Formation, Work Shop, Participation Séminaire	-	410,000.00	205,000.00
			74200 Matériel audiovisuel et impressions	-	101,500.00	49,500.00
			71300 Consultants Nationaux	-	63,100.00	74,500.00
	X		72200 Achat Véhicule	68,050.00	3,050.00	3,050.00
	X		72100 Société sous-traitante	-	-	120,000.00
						120,000.00
						815,730.50
						568,518.94
						-
						25,000.00
						615,000.00
						151,000.00
						137,600.00
						74,150.00
						120,000.00

Résultat de l'activité 1.2. Les capacités locales permettant de mener les efforts de relèvement et de réduire les vulnérabilités	• Renforcement des capacités techniques et administratives des communes cibles			72300 Fournitures et Carburant	3,461.50	6,923.00	3,461.50	13,846.00
				73400 Véhicules entretien	10,363.04	15,363.04	9,022.28	34,748.36
	Sous-total 1.2.2.				125,874.54	1,988,583.56	1,256,866.20	3,371,328.30
	1.2.3 Fournir un soutien aux mécanismes locaux de sensibilisation au renforcement de la confiance, à la participation, à l'égalité des sexes dans les opérations de relèvement et à la cohésion sociale	X	Canada					
	• Soutien aux capacités locales de communication et de sensibilisation ciblant les hommes et les femmes	X		71600 Voyages	1,000.00	9,000.00	-	10,000.00
	• Renforcement de capacités des radios communautaires	X		75700 Formation, Work Shop, Participation Séminaire	-	15,000.00	-	15,000.00
	• Initiatives liées à la responsabilité sociale des organisations de la société civile	X		74200 Matériel audiovisuel et impressions	-	10,000.00	-	10,000.00
	• Soutien à la société civile pour améliorer l'accès et le recours communautaire et individuel aux mécanismes de règlement des griefs existants dans les zones cibles ; soutien à l'accès équitable à l'aide au relèvement et à la participation aux processus de prise de décisions	X		72100 Société sous-traitante		-	173,500.00	173,500.00
	• Activités favorisant la cohésion sociale destinées aux hommes et aux femmes	X		72200 Achat Equipements et les fournitures	-	30,000.00	15,000.00	45,000.00
	• Analyse et étude de cas			71400 Salaires Staff National	-	37,177.00	37,177.00	74,354.00
Résultat de l'activité 1.2. Les capacités locales permettant de mener les efforts de relèvement et de réduire les vulnérabilités	Sous-total 1.2.3.				1,000.00	101,177.00	225,677.00	327,854.00
	1.2.4 Soutenir les activités locales de réduction des risques de désastres, en améliorant la considération des dimensions genre et diversité	X	Canada					
	• Elaboration sur un mode participatif de 6 Plans de prévention des risques pour 6 communes de la Grand'Anse basés sur la cartographie multi risques et formations des cadres techniques communaux et départementaux	X		71400 Salaires Staff National	-	270,464.69	322,461.38	592,926.07
	• Formation des autorités municipales portant sur l'application des outils de cartographie des risques et l'utilisation des informations recueillies aux fins de la planification du relèvement, en tenant compte des rôles dévolus aux femmes et aux hommes dans les perceptions des risques	X		61300 Salaires Staff International	-	98,000.00	158,500.00	256,500.00

les natures d'une manière participative, sensible au genre, transparente et redevable sont renforcées.								
• Élaboration sur un mode participatif de 12 plans de contingence multirisques pour les communes de la Grand'Anse basés sur la cartographie multi risques et sur les Plans de Prévention des Risques et formations des cadres techniques communaux et départementaux	X		71300 Consultants Nationaux	-	-	-	-	-
• Promotion de la participation des femmes, des jeunes et des personnes handicapées dans le développement d'informations supplémentaires sur les risques, ainsi que des chemins d'évacuation, des plans de contingence et des systèmes d'alerte précoce qui répondent aux rôles, besoins et priorités divers et spécifiques au genre.	X		71600 Voyages	10,000.00	18,000.00	10,000.00	38,000.00	
• Articulation entre la Direction de la Protection Civile et les Services Météorologiques et Hydrologiques d'Haïti : identification des exigences d'information, amélioration des protocoles de communication, test des systèmes d'alerte rapide	X		75700 Formation, Work Shop, Participation Séminaire		436,000.00	226,000.00	982,000.00	
• Provision en équipements prioritaires des certains Centres d'Opérations d'Urgence (COUC) planifiés dans les plans de contingence (système d'alerte etc.) en concertation avec le Gouvernement	X		74200 Matériel audiovisuel et impressions	-	175,000.00	103,000.00	278,000.00	
• Ateliers de formation au niveau départemental sur la gestion des risques de désastre	X		72200 Achat Véhicule		166,100.00	-	166,100.00	
• Réalisation de la cartographie multirisque dans le département du Sud ou autres départements priorités par le Gouvernement et formations des cadres communaux et départementaux	X		72300 Fournitures et Carburant	6,923.00	13,846.00	6,923.00	27,692.00	

<ul style="list-style-type: none"> <li>• Élaboration sur un mode participatif de plans de contingence multi-risques pour les communes du département du Sud ou autres départements priorités par le Gouvernement basés sur la cartographie multi risques et sur les Plans de Prévention des Risques et formations des cadres techniques communaux et départementaux</li> </ul>	X		73400 Véhicules entretien	10,363.04	25,363.04	14,022.28	49,748.36
			72100 Société sous-traitante	-	545,500.00	509,500.00	1,055,000.00
<ul style="list-style-type: none"> <li>• Provision en équipements prioritaires de certains Centres d'Opérations d'Urgence (COUC) du département du Sud ou autres départements priorités par le Gouvernement planifiés dans les plans de contingence (système d'alerte etc.)</li> </ul>	X		72200 Achat Equipements et les fournitures	-	-	-	-
<b>Sous-total 1.2.4.</b>				<b>27,286.04</b>	<b>1,748,273.73</b>	<b>1,350,406.66</b>	<b>3,125,966.43</b>
<b>Sous-total du résultat de l'activité 1.2</b>							
	X	Canada Norvège					
			71400 Salaires Staff National	50,364.19	134,041.69	97,060.40	281,466.28
			61300 Salaires Staff International	100,766.00	400,532.00	400,532.00	901,830.00
			71200 Consultants Internationaux	0	0	0	0.00
			72400 Communications et internet	0	0	0	0.00
			73400 Véhicules entretien	0	0	0	0.00
			72200 Achat Equipements et les fournitures	0.00	50,976.87	45,655.48	96,632.35
			72300 Fournitures et Carburant	3,539.00	9,078.00	4,539.00	17,156.00
			73100 Location et maintenance de bureau	61,567.60	66,727.60	15,215.70	143,510.90
			72800 Equipement Informatique	0	0	0	0.00
			72100 Sécurité Bureau	4,725.00	13,450.00	6,725.00	24,900.00
			73400 Maintenance Divers	1,000.00	3,000.00	1,500.00	5,500.00
			72400 Communication et l'Audio Visuel	8,787.50	20,575.00	12,787.50	42,150.00
			71600 Voyages	0	12,600.00	12,600.00	25,200.00

### 1.3.1 Appui au projet, technique et administratif



Sous-total 1.3							
Sous-total produit 1				230,749	710,981	596,615	1,538,346
PRODUIT 1 ATLAS OUTPUT 103114	AUDIT et MICROEVALUATION			408,410	5,686,381	4,120,430	10,215,221
	ASSURANCE QUALITÉ			9,750.00	6,500	71,685	87,935
	SUIVI % EVALUATION			12,692.00	30,528	23,669	66,889
	FRAIS GÉNÉRAUX DE FONCTIONNEMENT			11,000.00	48,000	87,750	146,750
	COMMUNICATION			19,557.00	60,198	41,300	121,055
	SECURITÉ			-	-	-	0
	IMPREVUS			-	-	-	0
	GMS 8%			10,572.00	40,697	15,464	66,733
				37,758.47	469,784	348,824	856,367
	TOTAL			509,739.34	6,342,088	4,709,122	11,560,949
Produit 2. L'autonomisation économique des personnes touchées, et en particulier des femmes, est renforcée, ce qui contribue à la stabilité et à la revitalisation des ménages et des communautés.							
Résultat de l'activité 2.1. La capacité des communautés affectées à restaurer leurs activités productives, à	2.1.1. Stabiliser les moyens de subsistance à court terme pour les populations affectées, en mettant l'accent sur le soutien des femmes						
	• Mise en place d'emplois d'urgence dans et par les communes (travaux sur les infrastructures communautaires, élimination des déchets organiques et des débris, stabilisation des pentes, etc.) en privilégiant la formation des travailleurs et la reconstruction de la communauté, en tenant compte des différences entre les hommes et les femmes			71400 Salaires Staff National	106,188.55		
	• Fourniture de formation et d'équipement pour les emplois d'urgence			61300 Salaires Staff International	27,118.57		
	• Appui aux capacités des communautés à s'engager dans la planification, la coordination et la mise en œuvre des emplois d'urgence (voir l'activité 1.2.2)			71200 Consultants Internationaux	11,929.00		
• Établissement d'un mécanisme de transferts monétaires (modalité cash-forwork), en coordination avec les processus municipaux			72600 Contractual Services	500,934.41			



<p>protéger leur environnement et à favoriser l'autonomisation économique des femmes est renforcée pendant la période de relèvement</p>	• Soutien aux OCB pour la mise en place de microprojets communautaires destinés à générer des revenus axés sur la restauration des moyens de subsistance				73400 Véhicules entretien	3,300.00			
	• Analyse des approches innovantes et sensibles au genre des transferts monétaires aux fins de la reprise après sinistre				72200 Achat Equipements et les fournitures	15,110.09			
	• Recours à des mesures d'adaptation basées sur les écosystèmes et axées sur la stabilisation des pentes et la préservation des sols				72300 Fournitures et Carburant	9,029.62			
	• Sensibilisation de la communauté aux techniques de protection de l'environnement et de gestion des débris susceptibles de préserver l'intégrité des écosystèmes et de réduire les risques				73100 Location et maintenance de bureau	16,571.60			
	• Documentation et systématisations				71620 Voyage	13,135.64			
	Sous-total du produit 2					703,317.48			
<p>PRODUIT 2 ATLAS OUTPUT 00103320 OUTPUT 00102896</p>	AUDIT et MICROEVALUATION					11,058.00			
	ASSURANCE QUALITÉ					12,800.00			
	SUIVI % EVALUATION					8,500.00			
	FRAIS GÉNÉRAUX DE FONCTIONNEMENT					11,200.00			
	COMMUNICATION					-			
	SECURITÉ					8,760.00			
	IMPREVUS					-			
	GMS 7%					52,894.48			
	TOTAL					808,529.96			

Produit 3. Les moyens d'existence durables et la protection de l'environnement sont favorisés, améliorant la résilience des communautés, et en particulier des femmes et d'autres groupes défavorisés, aux risques liés à l'économie, au climat et aux catastrophes.

Résultat de l'activité 3.1 La capacité des communes et des organisations communautaires de base à réhabiliter les infrastructures communautaires clés et à gérer leurs systèmes opérationnels pour accroître la résilience en cas de catastrophes est renforcée,	3.1.1. Soutenir la réhabilitation des infrastructures communautaires et veiller à ce qu'ils répondent mieux aux besoins et aux priorités des femmes, des jeunes et des personnes handicapées	X	Canada Koica					
	• Conduite d'une évaluation des besoins sensible au genre pour la réhabilitation de l'infrastructure communautaire, qui accorde une attention particulière à l'accès et à la gestion des biens communautaires	X		71400 Salaires Staff National	98,588.50	160,265.50	37,177.00	296,031.00
	• Mise en place d'un mécanisme communautaire participatif visant à identifier les priorités pour la réhabilitation des infrastructures, prenant en compte les priorités de relèvement, les évaluations des risques et les besoins spécifiques des femmes et des hommes (voir l'activité 1.2.2)	X		72100 Société sous-traitante	-	1,000,000.00	1,010,000.00	2,010,000.00
	• Appui technique pour la conception et la mise en œuvre d'activités de réhabilitation des infrastructures communautaires prenant en compte la réduction des impacts environnementaux	X		71600 Voyages	71,770.00	27,380.00	3,500.00	102,650.00
	• Conduite de projets de réhabilitation via l'emploi communautaire, pour les hommes et les femmes, étayée par la sensibilisation et la formation des travailleurs et des travailleuses	X		72300 Matériaux et biens	-	125,000.00	125,000.00	250,000.00
	• Promotion de l'utilisation de débris et de déchets organiques recyclés dans la réhabilitation des infrastructures communautaires et promotion des activités de compostage domestique	X		71200 Consultants Internationaux	35,000.00	17,500.00	-	52,500.00
	• Soutien technique et logistique aux OCB, aux communes et aux directions techniques pour garantir l'exploitation et la maintenance appropriées des infrastructures réhabilitées	X						
Sous-total 3.1.1					205,358.50	1,330,145.50	1,175,677.00	2,711,181.00

tout en tenant compte des priorités de réduction des risques des femmes et des groupes vulnérables	3.1.2. Soutenir le relèvement et l'amélioration des services de gestion des déchets solides ordinaires								
	• Appui aux municipalités pour l'élaboration de processus et de modalités de gestion des déchets solides appropriés en fonction de l'évaluation des besoins et des capacités existantes								
	• Appui à la restructuration du système de collecte des déchets solides de rues dans trois municipalités à l'aide d'équipements, de soutien technique et d'un financement initial								
	• Soutien à la création de PME locales dans le recyclage des matériaux issus de la gestion des déchets solides								
	• Soutien aux organisations de la société civile locale et sensibilisation pour les mesures de responsabilité sociale concernant la gestion des déchets solides à l'échelon municipal								
	<b>Sous-total 3.1.2</b>					-		-	-
	<b>Sous-total du résultat de l'activité 3.1</b>					<b>205,358.50</b>	<b>1,330,145.50</b>	<b>1,175,677.00</b>	<b>2,711,181.00</b>
	<b>3.2.1. Soutenir les microentrepreneurs, et en particulier les femmes et celles touchées par des traumatismes causés par la crise et la violence, afin de développer et renforcer leur activité économique ainsi que leurs moyens de subsistance</b>	X	Canada Koica			-	7,000.00	-	7,000.00
	• Conduite d'une évaluation des besoins pour les micros, petites et moyennes entreprises en situation de reprise d'activité, en accordant une attention particulière aux entreprises gérées des femmes	X		71400 Salaires Staff National		-	18,000.00	18,000.00	36,000.00
	• Recensement des microentreprises dirigées par des femmes et évaluation de l'état du marché pour soutenir les produits concernés	X		71500 UNV		-	9,740.00	3,500.00	18,240.00
	• Renforcement des compétences professionnelles par une offre de services de formation et de soutien	X		71600 Voyages		5,000.00	50,400.00	15,600.00	66,000.00
	• Amélioration des produits et du marché grâce à une distribution de petites subventions	X		74200 Matériel audiovisuel et impressions		-			



<b>Résultat de l'activité 3.2</b>  <b>La capacité des entrepreneurs et des coopératives</b>	• Promotion de l'utilisation de déchets recyclés pour la revitalisation de l'économie locale (artisanat, travail du bois, fer et tôlerie)	X		71300 Consultants Nationaux	-	200,800.00	27,600.00	228,400.00
	• Facilitation de l'accès à des services financiers inclusifs et équitables	X		72200 Achat Equipements et les fournitures	-	120,800.00	43,200.00	164,000.00
	• Évaluation et soutien des petites entreprises désirant se formaliser et facilitation de leur accès à une aide gouvernementale	X		71200 Consultants Internationaux	-	2,500.00	-	2,500.00
	• Évaluation et soutien des petites entreprises admissibles à l'entrée dans le secteur formel en leur facilitant l'accès à l'aide gouvernementale	X						
	• Fourniture d'un appui adapté et personnalisé aux femmes touchées par des traumatismes causés par la crise et la violence							
	• Fourniture un appui psychosocial aux femmes touchées par des traumatismes causés par la crise et la violence							
	• Systématisation des leçons apprises							
	<b>Sous-total 3.2.1</b>				<b>5,000.00</b>	<b>409,240.00</b>	<b>107,900.00</b>	<b>578,140.00</b>
	<b>3.2.2 Renforcer la résilience des communautés en reconstruisant et en rétablissant les coopératives et les associations</b>	X	Canada Koica					
	• Identification des coopératives et des associations touchées, conduite d'une évaluation de l'offre et définition des priorités de relèvement	X		71400 Salaires Staff National	-	83,536.00	37,754.00	121,290.00
	• Appui à la réhabilitation des infrastructures des micro, petites et moyennes entreprises dans les zones rurales et urbaines	X		71500 UNV	-	26,480.00	26,480.00	52,960.00
	• Renforcement de la chaîne de valeur des produits et amélioration de la gestion des affaires par la formation professionnelle et le soutien aux entreprises à la fois pour les hommes et les femmes	X		71600 Voyages	3,000.00	19,940.00	3,500.00	26,440.00



s et association s de producteurs à rétablir les entreprises, à créer des emplois « verts » et à saisir les opportunités d'activités génératrices de revenus durables est renforcée, en mettant particulierement l'accent sur le soutien économique des femmes.	• Facilitation de l'accès à des services financiers inclusifs et équitables	X		71300 Consultants Nationaux	-	201,570.00	174,071.60	375,641.60
	• Soutien à la reprise des entreprises grâce à une subvention pour le remplacement des actifs commerciaux	X		72200 Achat Véhicule	33,050.00	3,050.00	3,050.00	39,150.00
	• Évaluation et soutien des groupes communautaires qui souhaitent constituer des coopératives	X		72300 Fournitures et Carburant	1,769.00	5,538.00	5,539.00	12,846.00
				73400 Véhicules entretien	2,000.00	8,000.00	4,000.00	14,000.00
				71200 Consultants Internationaux	-	15,000.00	-	15,000.00
	Sous-total 3.2.2				39,819.00	363,114.00	617,508.60	744,327.60
	3.2.3. Diversifier les moyens de subsistance grâce à des emplois « verts » et à la protection de l'environnement	X	Canada					
	• Analyse et identification de chaînes de valeur sensibles au genre			71400 Salaires Staff National	15,608.50	31,217.00	15,608.16	62,433.66
	• Création d'activités génératrices de revenus dans le cadre de l'exploitation de produits forestiers non ligneux, de la réutilisation durable de déchets biologiques et de matériaux de déchets recyclables	X		71600 Voyages	1,000.00	4,000.00	-	5,000.00
	• Amélioration du revenu agricole diversifié grâce aux subventions et des projets pilotes d'agriculture protégée et création d'emploi			71300 Consultants Nationaux	-	30,000.00	20,000.00	50,000.00
	• Appui technique et administratif pour les entreprises qualifiées désirant formaliser leur activité économique			75700 Formation , Work Shop, Participation Séminaire	3,000.00	8,000.00	-	11,000.00
	• Appui aux comités de gestion des bassins versants pour le suivi et la durabilité des activités économiques vertes (production et distribution de plantules) promotion du leadership des femmes dans les comités de gestion sur la base des leçons apprises	X		72100 Société sous-traitante	-	301,000.00	99,000.00	400,000.00
	• Production et distribution de plantules forestières et fruitières sur une base participative au niveau des communes tenant compte des spécificités endémiques des zones	X						

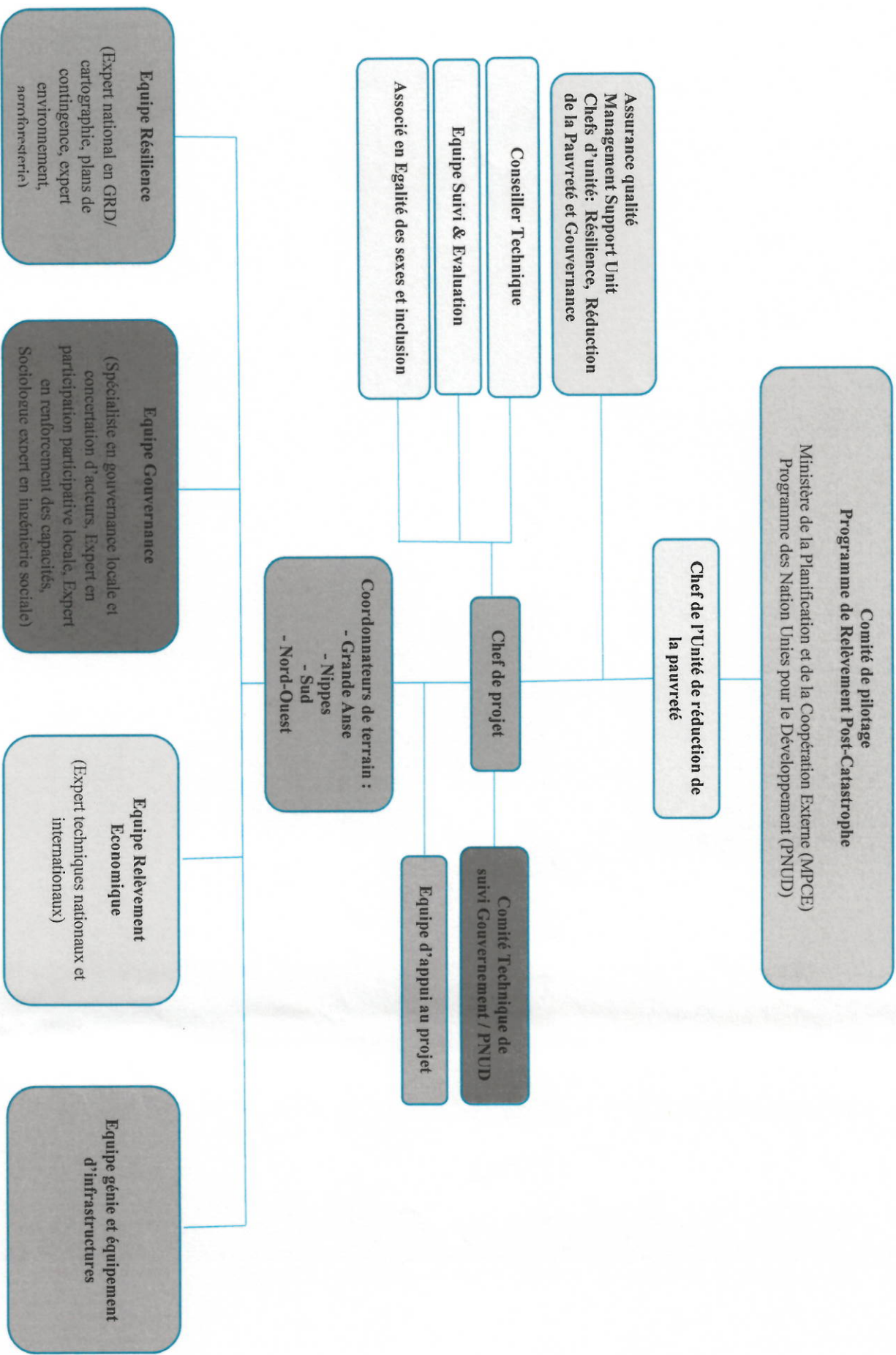
• Communication et capitalisation des leçons apprises									
Sous-total 3.2.3					19,608.50	374,217.00	134,608.16	528,433.66	
Sous-total de l'activité 3.2					64,427.50	1,146,571.00	860,016.76	1,885,901.60	
3.3 Appui au projet, technique et administratif	X	Canada Koica							
			71400 Salaires Staff National		37,816.50	75,633.00	75,633.00	189,082.50	
			61300 Salaires Staff International		-	147,313.00	121,312.00	268,625.00	
			61100 Salarial des Nationaux en FTA		6,512.00	11,164.00	4,651.00	22,327.00	
			71200 Consultants Internationaux		-	18,000.00	9,000.00	36,000.00	
			72400 Communications et internet		4,758.00	20,466.00	9,414.14	34,638.14	
			73400 Véhicules entretien		5,000.00	10,000.00	10,000.00	25,000.00	
			72200 Achat Equipements et les fournitures		-	40,090.00	61,540.00	101,630.00	
			72300 Fournitures et Carburant		3,462.00	6,924.00	6,922.00	17,308.00	
			73100 Location et maintenance de bureau		6,000.00	7,000.00	-	13,000.00	
			72800 Equipement Informatique		-	-	-	-	
			72100 Sécurité Bureau		-	-	-	-	
			73400 Maintenance Divers		-	-	-	-	
Sous-total de l'activité 3.3			72400 Communication et l'Audio Visuel		-	10,000.00	5,000.00	15,000.00	
			73100 Utilities		-	-	-	-	
			71600 Voyages		-	43,375.00	-	43,375.00	
Sous-total du produit 3					72,548.50	389,965.00	303,472.14	765,985.64	
					342,334.50	2,866,681.50	2,339,165.90	5,548,181.90	

PRODUIT 3 ATLAS OUTPUT 00105326	AUDIT et MICROEVALUATION					5,250.00	12,258.00	17,500.00	35,008.00
	ASSURANCE QUALITÉ					10,230.00	18,448.00	10,519.00	42,198.00
	SUIVI % EVALUATION					23,344.00	24,902.00	26,250.00	74,496.00
	FRAIS GÉNÉRAUX DE FONCTIONNEMENT					47,517.00	77,352.00	9,563.00	144,433.00
	COMMUNICATION					-	-	-	-
	SECURITÉ					-	-	-	-
	IMPREVUS					7,308.00	132,991.00	8,325.00	188,626.00
	GMS 8%					34,878.68	250,610.60	192,905.83	478,395.00
	TOTAL					470,862.18	3,383,243.10	2,604,228.73	6,458,334.01
TOTAL						1,789,131.48			18,827,813.36









responsabilité à l'échelon local pendant la phase de relèvement	<b>1123</b> : Fournir un soutien aux mécanismes locaux de sensibilisation au renforcement de la confiance, à la participation, à l'égalité des sexes dans les opérations de relèvement et à la cohésion sociale		<b>1323</b> : Diversifier les moyens de subsistance grâce à des emplois « verts » et à la protection de l'environnement
<b>1113</b> : Fournir un soutien à la planification des interventions thématiques en matière de relèvement			
<b>1114</b> : Soutenir les activités nationales de réduction des risques, en améliorant la considération des dimensions genre et diversité	<b>1124</b> : Soutenir les activités locales de réduction des risques de désastres, en améliorant la considération des dimensions genre et diversité		



Annexe 2 : Cadre de mesure de rendement – Projet de Relèvement post-Catastrophe – PNUD-Haïti

RÉSULTATS	INDICATEURS	SOURCE DES DONNÉES	DONNÉES DE RÉFÉRENCE		Cibles (selon la fréquence des données collectées)	2017	2018	2019	2020	Total	Méthodes de collecte	Fréquence	Responsabilité
			Valeur	Année									
1000 RÉSULTAT ULTIME	Les institutions nationales, régionales et locales, ainsi que la société civile, améliorent la gestion des zones rurales et urbaines, de l'agriculture et de l'environnement, et des mécanismes de prévention et de réduction des risques afin de renforcer la résilience de la population face aux catastrophes naturelles et aux changements climatiques.	Projet	0	2016	-	-	-	30%	30%	30%	Évaluation finale	Annuel	Évaluateur externe PNUD
1100 RÉSULTAT INTERMÉDIAIRE	La durabilité des efforts de relèvement post-Mathieu s'est améliorée, en augmentant la résilience de la population aux catastrophes et en renforçant la redevabilité de l'État en matière de droits de l'homme et d'égalité des sexes.	Projet	0	2016	0	0	0	70%	70%	70%	Sondages	Annuel	Équipe du projet
1110 RÉSULTAT IMMÉDIAT	Les capacités nationales et locales sont renforcées pour la planification, la gestion, le suivi et l'évaluation des efforts de relèvement post-Mathieu qui favorisent la participation des citoyens, l'égalité des sexes, la transparence, la redevabilité et la réduction continue des risques.	Projet	0	2016	0	0	0	15	5	20	Rapports	Annuel	Équipe du projet
		Commune (Plan d'investissement des PCD)	0	2016	0	0	0	50%	50%	50%	Analyse des PCD Enquête auprès des maires	Annuel	PNUD
		Commune (Intégration des outils de connaissance des risques dans la planification communale	0	2017	0	0	0	6	4	10	Analyse des PCD Enquête auprès des maires	Annuel	PNUD

<sup>1</sup> La mesure sera basée sur les éléments des moyens de subsistance des hommes et des femmes touchés (par exemple emploi / revenu), récupération des biens du ménage et de la communauté et accès aux infrastructures socio-économiques clés qui permettent aux personnes affectées par la crise de reconstruire en mieux. Un moyen de subsistance comprend les capacités des biens (à la fois matériels et sociaux) et les activités nécessaires pour la subsistance.



1111 EXTRANT	Soutien fourni à la définition des priorités du relèvement, à sa mise en œuvre et à sa coordination à l'échelle nationale.	§ Pourcentage des principaux partenaires techniques et financiers utilisant de façon régulière le Module de Gestion de l'Aide Externe (MGAE)	Projet	0	2016	0	0	0	0	0	50%	50%	Rapports	Annuel	MPCE
1112 EXTRANT	Soutien fourni à l'élaboration d'une approche et des outils qui permettent d'accroître la participation, l'égalité des sexes, la transparence et la responsabilité à l'échelon local pendant la phase de relèvement.	§ Nombre de consultations auprès des représentants de la société civile pour mieux connaître les difficultés des personnes affectées par Mathieu	Projet	0	2016	0	0	2	6	2	10	Rapports	Annuel	Équipe du projet	
		§ Nombre d'interventions développées par l'ATL-D en appui aux communes ciblées	Projet	0	2016	0	0	0	10	5	15	Rapports	Annuel	MICT / Équipe du projet	
1113 EXTRANT	Soutien fourni à la planification des interventions thématiques en matière de relèvement <sup>2</sup> .	§ Nombre de formations et d'ateliers réalisés sur le marqueur de genre et âge du IASC <sup>3</sup> en direction des acteurs gouvernementaux et de la société civile	Projet	0	2016	0	4	0	6	0	10	Rapports	Annuel	Coordination du relèvement.	
		§ Nombre de secteurs qui ont développé une stratégie de relèvement	Projet	0	2016	0	1	-	12	0	13	Matrice	Annuel	MPCE / PNUD	
1114 EXTRANT	Les activités nationales de réduction des risques sont soutenues, en améliorant la considération des dimensions genre et diversité.	§ Nombre de formations en matière de réduction des risques de catastrophe ciblées à l'intention du SNGRD, des départements, des communes, et des médias (désagrégué par sexe des participants)	Secteurs du SNGRD (Modules de formation)	0	2016	0	0	0	11	9	20 (8f/12h)	Enquête auprès des acteurs du SNGRD Feuille de présence Modules de formation	Annuel	Évaluateur externe PNUD	
1120 RÉSULTAT IMMÉDIAT	Les capacités locales permettant de mener les efforts de relèvement et de réduire les vulnérabilités futures d'une manière participative, sensible au genre, transparent et redevable sont renforcées.	§ Pourcentage des autorités locales et/ou communales des zones cibles appuyées déclarant bénéficier de meilleures conditions de travail suite à la réhabilitation, à la rénovation des infrastructures gouvernementales, ou à la mise à disposition de matériels ou d'équipements	Commune, Arrondissement et Département	0	2016	0%	0%	0%	50%	80%	80%	Rapports	Annuel	Équipe du projet	
		§ Nombre des communes disposant d'un système d'information fonctionnel sur les activités de relèvement	Commune	0	2016	0	0	0	15	5	20	Rapports	Annuel	Équipe du projet	
1121 EXTRANT	Les capacités opérationnelles des institutions locales sont rétablies.	§ Nombre de bâtiments gouvernementaux clés au niveau sous-national réhabilités, rénovés, et/ou munis de matériaux ou d'équipements	Commune, Arrondissement et Département	0	2016	0	0	6	10	4	20	Rapports	Annuel	Équipe du projet	

2 La mise en œuvre de cette activité n'a pour le moment pas été priorisée en vue du budget disponible en date du 24 avril 2018.



1122 EXTRANT	Soutien fourni à la planification sensible au genre et à la diversité, à la mise en œuvre, à la coordination et au suivi des efforts de relèvement aux niveaux sous-nationaux.	§ Nombre de Plans Communaux de Développement intégrant des considérations liées à l'égalité des sexes et à la réduction des risques	Commune	0	2016	0	0	4	8	8	20	Plans communaux faisant référence aux informations relatives à l'évaluation des risques et de l'intégration de la dimension genre	Annuel	Équipe du projet
1123 EXTRANT	Soutien fourni aux mécanismes locaux de sensibilisation au renforcement de la confiance, à la participation, à l'égalité des sexes dans les opérations de relèvement et à la cohésion sociale.	§ Nombre d'activités favorisant la cohésion sociale destinées aux hommes/femmes/jeunes	Projet	0	2016	0	0	1	3	0	4	Rapports	Annuel	Équipe du projet
1124 EXTRANT	Les activités locales de réduction des risques sont soutenues, en améliorant la considération des dimensions genre et diversité.	§ Nombre de plans de contingence multirisques élaborés au niveau de commune	Communes (Plan de contingence multirisque)	0	2017	0	0	0	10	8	18	Plan de contingence multirisque Entretien avec les maires	Annuel	Évaluateur externe PNUD
		§ Niveau de participation de groupes des femmes, des jeunes, et des personnes handicapées dans l'élaboration des plans de contingence et les plans de réductions des risques (échelle de 5)	Projet	0	2016	0	0	0	5	5	4.5	Rapports	Annuel	Équipe du projet
1300 RÉSULTAT INTERMÉDIAIRE	Les moyens d'existence durables et la protection de l'environnement sont favorisés, améliorant la résilience des communautés, et en particulier des femmes et d'autres groupes défavorisés, aux risques liés à l'économie, au climat et aux catastrophes.	§ Proportion d'associations et de coopératives appuyées ayant augmenté leur revenue et/ou ayant renforcé leur intégration dans le marché	Projet	0	2016	0	0	0	0	25%	25%	Extraction de la base de données/ Rapports de suivi	Annuel	Équipe du projet
		§ Proportion d'entreprises insérées dans les filières « vertes » <sup>4</sup> et fonctionnelles 12 mois après avoir reçu l'appui	Projet	0	2016	0	0	0	0	50%	50%	Extraction de la base de données/ Rapports de suivi	Annuel	Équipe du projet
1310 RÉSULTAT IMMÉDIAT	La capacité des communes et des organisations communautaires de base à réhabiliter les infrastructures communautaires clés et à gérer	§ Nombre de communes dotées de plans et de mécanismes de gestion des débris/déchets solides opérationnels	Commune	0	2016	0	0	0	0	5	5	Sondage Enquêtes et visites de terrain	Annuel	Équipe du projet

<sup>4</sup> La notion de filière verte désigne plus spécifiquement les filières, de métiers, de production ou service, impliquées dans la "production durable" de produits limitant leurs impacts sur l'environnement.



4	leurs systèmes opérationnels pour accroître la résilience en cas de catastrophe est renforcée, tout en tenant compte des priorités de réduction des risques des femmes et des groupes vulnérables.	§ Nombre d'OCB impliqués dans les initiatives pour la gestion des déchets (désagrégué par type d'OCB, ex. organisation de femmes, de jeunes, de personnes handicapées, etc.)	Projet	0	2016	0	0	0	0	0	0	10	10	Extraction de la base de données/ Rapports	Annuel	Équipe du projet
1311 EXTRANT	La réhabilitation des infrastructures communautaires et soutenue, en veillant à ce qu'ils répondent mieux aux besoins et aux priorités des femmes, des jeunes et des personnes handicapées.	§ Nombre d'infrastructures communautaires réhabilités (désagrégué par type)	Commune, Arrondissement et Département	0	2016	0	0	0	0	12	8	20	Extraction de la base de données et cartographie, rapports municipaux	Annuel	Équipe du projet	
		§ Nombre de lampadaires solaires installés dans les zones à risque identifiés par les femmes et les jeunes afin de créer un environnement sécurisé et réduire la violence dans les communautés sensibles	Commune, Arrondissement et Département	0	2016	0	0	0	0	400	100	500	Extraction de la base de données et cartographie, rapports municipaux	Annuel	Équipe du projet	
1312 EXTRANT	Le relèvement et l'amélioration des services de gestion des déchets solides ordinaires sont soutenus <sup>5</sup> .	§ Nombre de PME locales créées et/ou appuyées pour le recyclage des matériaux issus de la gestion des déchets solides	Projet	0	2016	0	0	0	0	300	100	400	Extraction de la base de données/ Rapports	Annuel	Équipe du projet	
1320 RÉSULTAT IMMÉDIAT	La capacité des entrepreneurs et des coopératives et associations de producteurs à rétablir les entreprises, à créer des emplois « verts » et à saisir les opportunités d'activités génératrices de revenus durables est renforcée, en mettant particulièrement l'accent sur le soutien économique des femmes.	§ Niveau de compétences professionnelles parmi les entrepreneurs appuyés (désagrégué selon le sexe d'entrepreneur) (pré-/post-examen)	Projet	0	2016	0	0	0	0	0	70% score	70% score	Pré/post-examen/Rapports	Annuel	Équipe du projet	
		§ Pourcentage des entrepreneurs appuyés satisfaits avec l'amélioration de qualité de leurs produits	Projet	0	2016	0	0	0	0	0	85% satisfait	85% satisfait	Sondages /Rapports	Annuel	Équipe du projet	
1321 EXTRANT	Les micro-entrepreneurs, et en particulier les femmes et celles touchées par des traumatismes causés par la crise et la violence, sont soutenus afin de développer et renforcer leur activité économique ainsi que leurs moyens de subsistance	§ Nombre de microentreprises ayant reçu un appui (technique, administratif et/ou financier) désagréguées selon le sexe et l'âge de propriétaire	Projet	0	2016	0	150	0	250	200	650	Extraction de la base de données/ Rapports	Annuel	Équipe du projet		
1322 EXTRANT	La résilience des communautés est renforcée en reconstruisant et en rétablissant les coopératives et les associations.	§ Nombre de micro entrepreneurs, d'associations et de coopératives appuyés bénéficiant des services financiers (désagréguée par sexe de bénéficiaire)	Projet	0	2016	0	0	0	200	50	250	Extraction de la base de données/ Rapports	Annuel	Équipe du projet		
1323 EXTRANT	Les moyens de subsistance sont diversifiés grâce à des emplois	§ Nombre de plantules forestières et fruitières produites et replantées	Commune	0	2016	0	0	0	40000	10000	50000	Extraction de la base de données/ Rapports	Annuel	Équipe du projet		

<sup>5</sup> La mise en œuvre de cette activité n'a pour le moment pas été priorisée en vue du budget disponible en date du 24 avril 2018.



« verts » et à la protection de l'environnement.	\$ Pourcentage de femmes au sein des comités de gestion de bassins versants	Commune	0	2016	0	0	0%	30%	30%	60%	Extraction de la base de données/Rapports	Annuel	Équipe du projet
	\$ Nombre de femmes ou de jeunes touchés par des traumatismes causés par la crise et la violence ayant reçu un appui adapté et personnalisé dans le cadre du projet	Commune	0	2016	0	0	0	150	100	250	Extraction de la base de données/Rapports	Annuel	Équipe du projet